

CADERNO

104

FADENOR
FUNDAÇÃO DE APOIO AO DESENVOLVIMENTO DO ENSINO SUPERIOR DO NORTE DE MINAS

1.223.465

**PROCESSO SELETIVO PÚBLICO PARA CONTRATAÇÃO DE AGENTES
COMUNITÁRIOS DE SAÚDE DA PREFEITURA MUNICIPAL DE
CLAROS DOS POÇÕES - MG**

AGENTE COMUNITÁRIO DE SAÚDE

ORIENTAÇÕES

- 01 - Este caderno contém questões do tipo múltipla escolha.
- 02 - Verifique se o caderno contém falhas: folhas em branco, má impressão, páginas trocadas, numeração errada, etc. Encontrando falhas, levante a mão. O Fiscal o atenderá e trocará o seu caderno.
- 03 - Não marque mais de uma resposta para a mesma questão, nem deixe nenhuma delas sem resposta. Se isso acontecer, a resposta não será computada.
- 04 - Para marcar as respostas, use preferencialmente caneta esferográfica com tinta azul ou preta. **NÃO** utilize caneta com tinta vermelha. Assinale a resposta certa, preenchendo toda a área da bolinha.
- 05 - Tenha cuidado na marcação da Folha de Respostas, pois ela não será substituída em hipótese alguma.
- 06 - Confira e assine a Folha de Respostas, antes de entregá-la ao Fiscal. **NA FALTA DA ASSINATURA, A SUA PROVA SERÁ ANULADA.**
- 07 - Não se esqueça de assinar a Lista de Presenças.

OBS.: Candidatos com cabelos longos deverão deixar as orelhas totalmente descobertas durante a realização das provas. É proibido o uso de boné.

NOME:

Nº DO PRÉDIO:

SALA:

ASSINATURA

COTEC
CONCURSOS
TÉCNICOS

PROVA DE CONHECIMENTOS ESPECÍFICOS

QUESTÃO 01

Conforme a Constituição da República Federativa do Brasil de 1988, no Art. 198, "As ações e serviços públicos de saúde integram uma rede regionalizada e hierarquizada e constituem um sistema único, organizado de acordo com [...] diretrizes. Dessa forma, os gestores locais do Sistema Único de Saúde (SUS) podem

- A) Dispor sobre o regime jurídico, o piso salarial profissional nacional, as diretrizes para os planos de carreira e a regulamentação das atividades de agente comunitário de saúde e agente de combate às endemias.
- B) admitir agentes comunitários de saúde e agentes de combate às endemias por meio de processo seletivo público, de acordo com a natureza e a complexidade de suas atribuições e os requisitos específicos para sua atuação.
- C) dispor sobre as condições e os requisitos que facilitam a remoção de órgãos, tecidos e substâncias humanas para fins de transplante, pesquisa e tratamento, bem como a coleta, o processamento e a transfusão de sangue e seus derivados, sendo vedado todo tipo de comercialização.
- D) exercer funções equivalentes às de agente comunitário de saúde ou de agente de combate às endemias e, perder o cargo, em caso de descumprimento dos requisitos específicos, fixados em lei, para o seu exercício.
- E) exercer funções equivalentes à fiscalização e controle, devendo sua execução ser feita diretamente ou através de terceiros e, também, por pessoa física ou jurídica de direito privado.

QUESTÃO 02

Os princípios doutrinários do SUS foram estabelecidos com a promulgação da Constituição da República Federativa do Brasil de 1988. São eles:

- A) Regionalização e municipalização.
- B) Controle social e isonomia.
- C) Igualdade, recursos humanos e complexidade.
- D) Regionalização, hierarquização e descentralização.
- E) Universalidade, equidade e integralidade.

QUESTÃO 03

Todo o serviço do agente comunitário de saúde é realizado sobre uma base territorial seguindo uma lógica de delimitação de áreas de abrangência, que devem ser coerentes com os níveis de complexidade das ações de atenção. O espaço geográfico de atuação de um Agente Comunitário de Saúde (ACS) é definido por

- A) bairro e microárea.
- B) bairro e área.
- C) área e microárea.
- D) bairro e lotes.
- E) lotes e microárea.

QUESTÃO 04

A caderneta de saúde da pessoa idosa integra um conjunto de iniciativas que tem por objetivo qualificar a atenção ofertada às pessoas idosas no SUS, sendo um instrumento proposto para auxiliar no bom manejo da saúde da pessoa idosa. Analise os itens a seguir, considerando quais fazem parte da avaliação proposta na caderneta da pessoa idosa.

- I. Avaliação esportiva e da sexualidade do idoso.
- II. Avaliação dos dados antropométricos.
- III. Avaliação das medicações em uso e polifarmácia.
- IV. Avaliação dos níveis pressóricos e níveis glicêmicos.
- V. Avaliação da saúde bucal.

Está(ão) **CORRETO(S)** o(s) item(ns)

- A) I, apenas.
- B) I, II e III apenas.
- C) I, III e V, apenas.
- D) IV e V, apenas.
- E) II, III, IV e V, apenas.

QUESTÃO 05

A Política Nacional de Atenção Básica estabelece as atribuições de todos os membros das equipes de Atenção Básica. Com relação às atribuições do ACS, analise as afirmativas a seguir.

- I - A territorialização e o mapeamento da área de atuação da equipe é de responsabilidade comum de todos os membros da equipe, não apenas do ACS.
- II - O ACS deve cadastrar todas as pessoas que residem em sua microárea e manter os cadastros atualizados.
- III - As visitas domiciliares devem ser programadas de modo que todas as famílias sejam visitadas com a mesma periodicidade, independentemente de qualquer classificação de risco e vulnerabilidade.
- IV - O ACS deve orientar as famílias quanto à utilização dos serviços de saúde disponíveis, e realizar atividades educativas na comunidade.

Estão **CORRETAS** as afirmativas

- A) I e III, apenas.
- B) I, II e IV, apenas.
- C) I, II e III, apenas.
- D) II e IV, apenas.
- E) II, III e IV, apenas.

QUESTÃO 06

Analise as afirmativas a seguir:

- I. O ACS é um profissional dedicado exclusivamente ao levantamento de dados sobre as endemias de uma comunidade e, por isso, ele não deve realizar a identificação de situações de risco em famílias de sua área de atuação, nem mesmo encaminhar cidadãos com sintomas de enfermidades graves para os serviços municipais de saúde.
- II. O SUS, pelo princípio da equidade, deve disponibilizar serviços que promovam a justiça social, que canalizem maior atenção aos que mais necessitam, diferenciando as necessidades de cada um, já que tal princípio se traduz no tratamento desigual aos desiguais, devendo o sistema investir mais onde e para quem as necessidades forem maiores.
- III. O ACS tem o papel de realizar visita domiciliar, aferir a pressão arterial, olhar glicemia capilar e realizar a aplicação de medicação intramuscular, quando solicitado pela população, deve, também, saber identificar famílias em situação de risco e encaminhá-los para o serviço de referência.

Está(ão) **CORRETA(S)** a(s) afirmativa(s)

- A) I, II e III.
- B) III, apenas.
- C) I e II, apenas.
- D) II, apenas.
- E) I, apenas.

QUESTÃO 07

Analise as afirmativas a seguir:

- I. A promoção da saúde das crianças no Brasil reúne um conjunto sofisticado de serviços, por exemplo, é um dever exclusivo da rede hospitalar municipal e particular acompanhar e coordenar todos os serviços de cuidado às crianças, do nascimento até a primeira infância.
- II. O ACS deve estar atento para a evolução do crescimento da criança: se a linha de crescimento registrada no gráfico de crescimento estiver descendo ao longo dos atendimentos, trata-se de um sinal de alerta, já que a criança está se aproximando de uma situação de baixo peso por idade ou de baixa estatura por idade; da mesma forma, caso uma criança apresente um contínuo ganho de peso e estiver se aproximando cada vez mais das linhas superiores do gráfico, o caso também requer uma atenção maior.
- III. A caderneta de saúde da pessoa idosa deve ser preenchida no momento da realização da visita domiciliar, quando o morador possui 60 anos ou mais; ou na Unidade Básica de Saúde, quando a pessoa for submetida a uma consulta médica, sendo o ACS um dos principais responsáveis pelo seu preenchimento.

Está(ão) **CORRETA(S)** a(s) afirmativa(s)

- A) I, apenas.
- B) II, apenas.
- C) II e III, apenas.
- D) I e II, apenas.
- E) I, II e III.

QUESTÃO 08

Analise as afirmativas a seguir.

- I. A Ficha B-DIA serve para o cadastramento e o acompanhamento mensal dos diabéticos e só devem ser cadastradas as pessoas com diagnóstico médico estabelecido; dessa maneira, os casos suspeitos devem ser encaminhados à Unidade Básica de Saúde para a realização de consulta médica e, somente após esse procedimento, o ACS cadastra e acompanha o diabético. Os casos de diabetes gestacional não devem ser cadastrados nessa ficha.
- II. A Ficha B-TB serve para o cadastramento e o acompanhamento mensal de pessoas com tuberculose e, a cada visita, os dados desta ficha devem ser atualizados. Ela fica de posse do ACS e deve ser revisada periodicamente pelo instrutor/supervisor.
- III. A Ficha B-HAN serve para o cadastramento e o acompanhamento mensal de pessoas com hipertensão arterial e, a cada visita, os dados desta ficha devem ser atualizados. Ela fica de posse do ACS e deve ser revisada periodicamente pelo instrutor/supervisor.
- IV. A Ficha C é uma cópia do cartão da criança padronizado pelo Ministério da Saúde, utilizado pelos diversos serviços de saúde nos municípios e produzido em dois modelos distintos: um para a criança de sexo masculino e outro para a criança do sexo feminino.

Está(ão) **CORRETA(S)** a(s) afirmativa(s)

- A) I, II e IV, apenas.
- B) I, II e III, apenas.
- C) III, apenas.
- D) I, apenas.
- E) I, II, III e IV.

QUESTÃO 09

No modelo de atenção em saúde da família fundamentado na assistência multiprofissional, são consideradas atividades típicas do ACS, em sua área geográfica de atuação, a realização de visitas domiciliares regulares e periódicas para acolhimento e acompanhamento. Analise as afirmativas a seguir, considerando esse assunto, e marque **V** para as verdadeiras e **F** para as falsas.

- () Visitas domiciliares regulares e periódicas à pessoa idosa, desenvolvendo ações de promoção de quedas e acidentes domésticos e motivando sua participação exclusiva nas atividades coletivas.
- () Visitas domiciliares regulares e periódicas à lactante, nos seis meses seguintes ao parto, e à pessoa com sinais ou sintomas de alteração na cavidade bucal.
- () Visitas domiciliares regulares e periódicas à criança, verificando seu estado vacinal e a evolução de seu peso e de sua altura, e aos grupos homossexuais e transexuais, desenvolvendo ações de educação para promover a saúde e prevenir doenças.
- () Visitas domiciliares regulares e periódicas ao adolescente, identificando suas necessidades e motivando sua participação em ações de educação em saúde.

Assinale a alternativa que contém a sequência **CORRETA**, considerando as afirmativas de cima para baixo.

- A) V, V, V, V.
- B) V, F, V, F.
- C) V, V, F, V.
- D) F, V, V, V.
- E) F, V, F, V.

QUESTÃO 10

Com relação à promoção da saúde e à prevenção de doenças e agravos, independentemente de seu local de atuação, as orientações de prevenção do contágio pelo coronavírus para a população são as mesmas. Analise as afirmativas a seguir, considerando esse assunto, e marque **V** para as verdadeiras e **F** para as falsas.

- () Evitar a circulação na rua e, quando for inevitável, usar máscaras faciais. A utilização de escudo facial (*face shield*) pode ser complementar à máscara, ou pode ser utilizado isoladamente, pois fornece proteção respiratória adequada.
- () Lavar frequentemente as mãos com água e sabão, em especial após contato com superfícies de ambientes comuns (internos ou externos ao domicílio). Na indisponibilidade desses recursos, orientar o uso de álcool em gel 70%, quando disponível.
- () Evitar levar as mãos a mucosas do rosto (boca, nariz e olhos) e, se for necessário, higienizar as mãos antes do movimento.
- () Orientar sobre a etiqueta respiratória (cobrir com um lenço a boca e o nariz ao espirrar ou tossir, pode-se utilizar a parte interna do braço próxima ao cotovelo).

A sequência **CORRETA**, considerando as afirmativas de cima para baixo, é:

- A) F, V, V, V.
- B) V, V, V, V.
- C) V, F, V, F.
- D) V, V, F, V.
- E) F, V, F, V.

PROVA DE LÍNGUA PORTUGUESA

INSTRUÇÃO: Leia, com atenção, o texto 01 a seguir para responder às questões que a ele se referem.

Texto 01

Um sonho de viver

- 1 Sonhei um sonho comprido que não me deixava acordar. Haveria uma reunião de amigos com a proposta de nos presentearmos. Assim, eu estava no compartimento secreto de uma loja, diante de uma infinidade de objetos. Cada pequeno objeto que eu descobria me suscitava a ideia de presentear uma pessoa diferente. Contudo, eu não escolhia pelo presenteado, mas pelo presente.
- 5 Lembro-me de uma girafa pequena e delicada, de um gatinho divertido com um *design* não realista. Dessa forma, cada imagem em miniatura me despertava uma emoção diferente e me lembrava alguém. Gulosa, eu queria reservar muitos deles e os juntava num canto da loja enquanto ia escolher outras coisas.
- 10 Na volta, eu me perdia e não sabia onde os havia colocado. Entretanto, na busca pelos achados de antes, eu me distraía no encantamento por outro. Assim, tudo era envolvente e poético naquele mundo de objetos pequeninos.
- 15 Por fim, fiquei ali por horas, perdida na degustação de sentimentos que as miniaturas despertavam em mim. Quando escolhi alguns, passar no caixa se mostrou mais um desafio: ali outro arsenal de surpresas descortinava mais sessões de alumbramento. A soma do caixa deu um valor irrisório: os objetos estavam ao meu alcance.
- 20 Era quase meio-dia quando despertei do sonho, graças à persistência do despertador. Entretanto, eu não queria sair daquele lugar onde sentia tudo intensamente. Eu passeava por sensações humanas que me lembravam o gosto da vida. Estou certa de que o próprio sonho foi um presente, um recado.
- 25 A lente macro sobre uma flor minúscula nos mostra infinitos detalhes daquela planta. Dá-nos outra visão das coisas e nos ajuda a enxergar a nossa grandiosa insignificância, para nos dizer a verdade gritante: precisamos ajustar nossas dimensões.
- Nesse sentido, cabe agora a sabedoria de colocar uma lente de aumento nas coisas pequeninas, aquelas que parecem inofensivas e pouco eficazes. Sentar-se em frente à janela e observar o movimento da rua. Ligar para um amigo. Fazer um elogio. Ou seja, se o caos domina, é tempo do cultivo dos detalhes. Mora neles, no mínimo, o que está carregado de sentido.
- O presente é para ser vivido já, e com entrega. Estamos constantemente adiando o verbo viver para algum momento mais apropriado. Como se, depois de muita espera, o público percebesse que o espetáculo está ali mesmo, na plateia. Nada acontece no palco há meses. A plateia é o *show*.
- Que número vamos apresentar agora?

Disponível em: <https://vidasimples.com/vida-emocional>. Acesso em: 7 jan. 2023. Adaptado.

QUESTÃO 11

Analise as afirmativas a seguir, tendo em vista o texto 01.

- I. Duas perspectivas são apresentadas: a fantasia e a realidade.
- II. O sonho suscita reflexões sobre o valor das pequenas coisas.
- III. A prática de ações simples no cotidiano demonstra sabedoria.
- IV. A vida é para ser vivida de forma plena, no momento presente.
- V. O futuro é o momento apropriado para se viver com plenitude.

Estão **CORRETAS** as afirmativas

- A) II, III, IV e V, apenas.
- B) III, IV e V, apenas.
- C) I, II, III e IV, apenas.
- D) I, III, IV e V, apenas.
- E) I, II, III, IV e V.

QUESTÃO 12

Considere a frase: “Sonhei um sonho comprido que não me deixava acordar.” (Linha 1). Na referida frase, a expressão “Sonhei um sonho” forma um recurso expressivo denominado

- A) pleonasma.
- B) metáfora.
- C) metonímia.
- D) antítese.
- E) hipérbole.

QUESTÃO 13

O recurso expressivo da personificação foi usado na alternativa

- A) “A lente macro sobre uma flor minúscula nos mostra infinitos [...]” (Linha 18)
- B) “Estou certa de que o próprio sonho foi um presente, um recado.” (Linha 17)
- C) “[...] fiquei ali por horas, perdida na degustação de sentimentos [...]” (Linha 11)
- D) “[...] sensações humanas que me lembravam o gosto da vida. (Linhas 16-17)
- E) “[...] despertei do sonho, graças à persistência do despertador.” (Linha 15)

QUESTÃO 14

Considere o trecho: “Na volta, eu me perdia e não sabia onde os havia colocado. Entretanto, na busca pelos achados de antes, eu me distraía no encantamento por outro. Assim, tudo era envolvente e poético naquele mundo de objetos pequeninos.” (Linhas 8-10)

Analise as afirmativas a seguir, tendo em vista a estrutura morfossintática e semântica do referido trecho.

- I. A posição proclítica de “os”, no primeiro período, é obrigatória tendo em vista a presença da palavra atrativa “onde”.
- II. A conjunção “entretanto” foi usada com valor semântico de conclusão e poderia ser substituída por “portanto”.
- III. As vírgulas que intercalam a expressão “na busca pelos achados de antes” são obrigatórias de acordo com a norma.
- IV. Na construção “eu me distraía”, o pronome “me” insere uma ideia de reflexividade e indica que o verbo “distraía” é pronominal.
- V. Os verbos principais do trecho foram empregados no tempo pretérito imperfeito do modo indicativo.

Estão **CORRETAS** as alternativas

- A) II, III e IV, apenas.
- B) I, III, IV e V, apenas.
- C) I, III e V, apenas.
- D) II, IV e V, apenas.
- E) I, II, III, IV e V.

INSTRUÇÃO: Leia, com atenção, o texto 02 a seguir para responder às questões que a ele se referem.

Texto 02



Disponível em: <https://brainly.com.br>. Acesso em: 7 jan. 2023.

QUESTÃO 15

Analise as afirmativas a seguir, tendo em vista as ideias veiculadas pelo texto.

- I. Os *vikings* não se importam com os bens materiais, mas sim com outros valores imateriais.
- II. O termo “pequenas” foi usado pelo personagem, no segundo quadro, com sentido de “simples”.
- III. “Casa grande” e “navio imenso”, segundo o personagem, podem trazer felicidade para alguns.
- IV. O termo “pequenas” foi usado ironicamente pelo personagem, pois os itens que ele cita posteriormente são pequenos, mas de grande valor monetário.
- V. Em relação às falas do primeiro e do segundo quadro, a fala da personagem, no terceiro quadro, mostra-se inesperada.

Das afirmativas acima, estão **CORRETAS**

- A) I, III, IV e V, apenas.
- B) II, III, IV e V, apenas.
- C) II, III e IV, apenas.
- D) III, IV e V, apenas.
- E) I, II, III, IV e V.

QUESTÃO 16

Sobre a estrutura do texto 02, é **CORRETO** afirmar que

- I. A conjugação do verbo, no segundo quadro, permite afirmar que o personagem é um *viking*.
- II. As expressões “de ouro”, “de prata” e “de cem anos” são acessórias e, por isso não interferem no sentido do que se quis dizer.
- III. Os tipos de linguagem que compõem o texto são, exclusivamente: formal, verbal e objetiva.
- IV. A pessoa verbal usada na primeira fala inclui o personagem entre aqueles os quais consideram que para ser feliz é necessário ter uma casa grande ou um navio imenso.
- V. A linguagem não verbal do texto traz informações que estão relacionadas ao termo “vikings”, usado na primeira fala do texto.

Estão **CORRETAS** as afirmativas

- A) I e V, apenas.
- B) III e IV, apenas.
- C) II, III e V, apenas.
- D) III e IV, apenas.
- E) I, II, III, IV e V.

INSTRUÇÃO: Leia, com atenção, o texto 03 a seguir para responder às questões que a ele se referem.

Texto 03

Felicidade Interna Bruta (FIB): a vida além dos números

- 1 A FIB avalia aspectos sociais, ambientais e econômicos das comunidades e considera uma população feliz, ou não, a partir de nove pilares. A ideia surgiu em 1972, no Butão – pequeno país asiático situado entre a Índia e a China –, quando o rei Jigme Singye Wangchuck quis estabelecer uma monarquia constitucional e criou o tal índice para medir a prosperidade nacional a partir de outros aspectos que não os de produção e consumo – utilizados no
- 5 cálculo do Produto Interno Bruto (PIB). Pouco tempo depois, esse parâmetro passou a ser objeto de estudos por parte de cientistas e acadêmicos.

Hoje, a FIB tem aval da Organização das Nações Unidas (ONU) e já é utilizada em várias pesquisas. É alvo de uma discussão metodológica, sobre ser ou não mais real que o PIB, quando se trata de examinar questões ligadas ao desenvolvimento. E tem defensores como o secretário-geral da ONU, Ban Ki-moon, e o Nobel de

10 Economia Joseph Stiglitz. O assunto foi tema de reunião do Alto Comissariado da ONU no início do ano e de debates na Conferência das Nações Unidas sobre Desenvolvimento Sustentável, a Rio+20. [...]

“A FIB estimula ações e mudanças de parâmetros não apenas entre as pessoas, na forma como conduzem sua vida, e na esfera pública, mas também na iniciativa privada e nas comunidades acadêmicas”, afirmou o representante do Butão, Karma Dasho Ura, em debate na Rio+20. [...]

Disponível em: redebrasilatual.com.br/revistas/felicidade-interna-bruta-fib. Acesso em: 7 jan. 2023. Adaptado.

QUESTÃO 17

Analise as afirmativas a seguir, tendo em vista o que foi veiculado pelo texto.

- I. A FIB analisa parâmetros não só na esfera pessoal, mas também em instâncias sociais.
- II. Os métodos de avaliação usados para calcular o nível de FIB são validados por unanimidade entre os pesquisadores.
- III. No Butão, o principal aspecto para a avaliação do nível da FIB é o PIB.
- IV. Em torno da FIB, há uma discussão em relação ao PIB ser ou não o parâmetro mais real de análise quando se trata de analisar o desenvolvimento de um país.
- V. O fato de a FIB ter o aval da ONU faz com que não exista qualquer questionamento sobre os métodos de análise.

Estão **CORRETAS** as alternativas

- A) I, III e IV, apenas.
- B) I e IV, apenas.
- C) II e III, apenas.
- D) III e V, apenas.
- E) IV e V, apenas.

QUESTÃO 18

Analise as afirmativas a seguir tendo em vista o último parágrafo do texto 03.

- I. A expressão “mas também” insere, no parágrafo, uma ideia de adversidade e poderia ser substituída, sem alteração de sentido, por “no entanto”.
- II. O termo “Karma Dasho Ura” foi usado entre vírgulas, de acordo com a norma, por se tratar de um aposto explicativo.
- III. As aspas foram usadas, de acordo com a norma, para indicar a presença do discurso direto.
- IV. A expressão “não apenas” suscita o uso da expressão “mas também”, que insere no texto o sentido de adição.
- V. O referido parágrafo foi estruturado usando dois tempos verbais: o presente e o pretérito perfeito do modo indicativo.

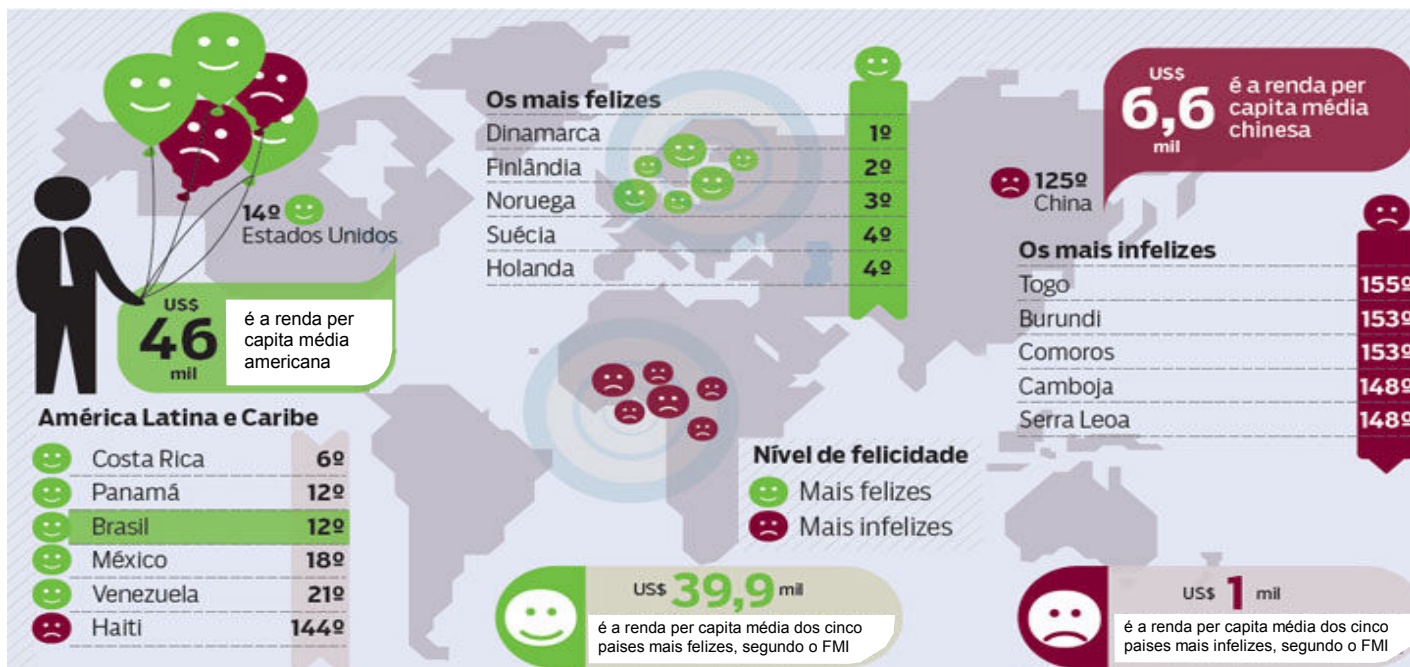
Estão **CORRETAS** as afirmativas

- A) II, III e IV, apenas.
- B) III, IV e V, apenas.
- C) I, II e III, apenas.
- D) II, III, IV e V, apenas.
- E) I, II, III, IV e V.

INSTRUÇÃO: Leia, com atenção, o texto 04 a seguir para responder às questões que a ele se referem.

Texto 04

É possível medir a felicidade?



Disponível em: <https://institutoptaracleto.org/2011/01/01/e-possivel-medir-a-felicidade>. Acesso em: 7 jan. 2023. Adaptado.

QUESTÃO 19

Analise as afirmativas a seguir, tendo em vista o texto 04.

- I. Embora apresente uma renda per capita alta, os Estados Unidos não estão entre os cinco países mais felizes do mundo.
- II. A renda per capita de um país é inversamente proporcional ao nível de felicidade que ele apresenta.
- III. Os países de renda per capita média de US\$ 39,9 mil estão entre aqueles cujos níveis de felicidade são os mais altos.
- IV. A renda per capita dos Estados Unidos mostra que a condição econômica é fator determinante para um país ocupar o primeiro lugar no nível de felicidade.
- V. A renda per capita é um dos fatores metodológicos usados para se analisar os níveis de felicidade dos países.

Estão **CORRETAS** as afirmativas

- A) III, IV e V, apenas.
- B) II, III e IV, apenas.
- C) I, III e V, apenas.
- D) I, III e IV, apenas.
- E) I, II, III, IV e V.

QUESTÃO 20

Analise as afirmativas a seguir, tendo em vista a construção dos textos 03 e 04.

- I. Contêm linguagem verbal e não verbal.
- II. Têm como objetivo transmitir informações.
- III. Usam, predominantemente, a denotação.
- IV. Relacionam-se quanto ao tema abordado.
- V. Utilizam, reiteradamente, a coloquialidade.

Estão **CORRETAS** as afirmativas

- A) I, III e V, apenas.
- B) I, IV e V, apenas.
- C) II e III, apenas.
- D) III e V, apenas.
- E) II, III e IV, apenas.

PROVA DE NOÇÕES DE INFORMÁTICA**QUESTÃO 21**

No *Microsoft Windows* existe uma série de ferramentas nativas que permitem a manipulação de diversos tipos de arquivos, entre eles, imagens, vídeos e áudios. A “Ferramenta de Captura” tem a função de

- A) realizar a função de *print screen* da tela inteira.
- B) capturar parte da tela e salvar como uma imagem.
- C) capturar a formatação do texto no *Microsoft Word* e permitir colar no Bloco de Notas.
- D) realizar a cópia das formatações utilizadas em qualquer programa do pacote *Office*.
- E) capturar apenas uma área de imagens apresentadas no navegador.

QUESTÃO 22

O *Microsoft Windows* é conhecido por ser um dos sistemas operacionais mais utilizados no mundo para inúmeras aplicações. Um dos pontos que o torna tão utilizado é a interface com o usuário, que tem vários métodos que ajudam na experiência e facilidade de uso, entre elas, os atalhos do teclado. Qual a combinação de teclas de atalho utilizada para abrir o *Windows Explorer*?

- A) *Windows* + W.
- B) *Windows* + R.
- C) *Windows* + F.
- D) *Windows* + E.
- E) *Windows* + X.

QUESTÃO 23

O sistema operacional *Microsoft Windows* possui um sistema de arquivos bastante flexível e simples de usar. Supondo-se que existe, na partição F, uma pasta chamada Dados, dentro dela, uma subpasta chamada Pessoais e, dentro desta subpasta, um arquivo chamado Carta cuja extensão é docx, como o sistema *Windows* referencia o caminho deste arquivo?

- A) F.Dados.Pessoais.Carta.docx.
- B) F://Dados.Pessoais/Carta.docx.
- C) F:\Dados\Pessoais\Carta.docx.
- D) F://Dados->Pessoais/Carta.docx.
- E) F.Dados.Pessoais\Carta(docx).

QUESTÃO 24

Associe a primeira coluna sobre teclas de atalho no Sistema Operacional *Microsoft Windows* à segunda coluna sobre suas respectivas funcionalidades.

- | | |
|-----------------|--|
| (1) Ctrl + V | () Exclui itens de forma permanente. |
| (2) Alt + Tab | () Cola itens da área de transferência. |
| (3) Shift + Del | () Alterna entre aplicativos abertos. |

Assinale a alternativa que apresenta a sequência **CORRETA**, considerando a associação estabelecida de cima para baixo.

- A) 1, 2, 3.
- B) 2, 1, 3.
- C) 2, 3, 1.
- D) 1, 3, 2.
- E) 3, 1, 2.

QUESTÃO 25

Um usuário do *Windows*, para se ausentar temporariamente de sua estação de trabalho, mantendo seu computador inacessível, sem necessariamente desligá-lo ou fechar os aplicativos, além de configurar o acesso ao *Windows* com senha, deve

- A) pressionar simultaneamente as teclas CTRL, ALT e DEL e selecionar a opção Bloquear.
 - B) pressionar simultaneamente as teclas CTRL, ALT e DEL e selecionar a opção Sair.
 - C) pressionar simultaneamente as teclas CTRL, ALT e DEL e selecionar a opção Suspender.
 - D) acionar o botão Iniciar e selecionar a opção Ligar/Desligar, seguida de Reiniciar.
 - E) acionar o botão Iniciar e selecionar a opção Ligar/Desligar, seguida de Suspender.
-

QUESTÃO 26

Quanto aos conceitos básicos de arquivos, pastas e programas no ambiente *Windows*, analise as afirmativas a seguir e marque **V** para as verdadeiras e **F** para as falsas.

- () Um arquivo criado dentro de uma pasta jamais poderá ser renomeado.
- () Os diretórios são programas para armazenar arquivos de forma compactada.
- () Uma pasta pode conter no máximo 16 arquivos devido a uma limitação do *Windows*.

Assinale a alternativa que apresenta a sequência **CORRETA**, considerando as afirmativas de cima para baixo.

- A) V, F, V.
 - B) F, F, F.
 - C) V, V, V.
 - D) V, V, F.
 - E) F, F, V.
-

QUESTÃO 27

O sistema operacional *Windows* conta com uma série de atalhos que otimizam a experiência no trabalho. A esse respeito, analise as afirmativas a seguir.

- I - Ao utilizar o atalho Ctrl + Z, o *Windows* não desfaz a última ação realizada, pois este recurso é exclusivo do *Office Word*.
- II - Ao clicar em algum arquivo e, em seguida, teclar F2, o *Windows* permite que o arquivo seja renomeado.
- III - O atalho Ctrl + C realiza a operação Colar.
- IV - O atalho, para abrir o manual de ajuda de um programa em funcionamento no *Windows*, é F10.

Está(ão) **CORRETA(S)** a(s) afirmativa(s)

- A) I, apenas.
 - B) II, apenas.
 - C) III, apenas.
 - D) IV, apenas.
 - E) I, II, III e IV.
-

QUESTÃO 28

No *Windows* podem ser instaladas várias ferramentas de monitoramento em relação ao *hardware* do computador em que está instalado. Entre essas ferramentas, existe uma que é nativa do sistema e monitora recursos de memória, uso do espaço de armazenamento, CPU, entre outros elementos de *hardware*, em tempo real. Assinale a alternativa que apresenta corretamente o nome dessa ferramenta.

- A) Gerenciador de credenciais.
 - B) Gerenciador de controles.
 - C) Gerenciador de dispositivos.
 - D) Gerenciador do computador.
 - E) Gerenciador de tarefas.
-

QUESTÃO 29

O programa malicioso que consegue se propagar automaticamente pelas redes de computadores, explorando vulnerabilidades nos programas instalados, denomina-se

- A) *Worm*.
 - B) *Ransomware*.
 - C) *Backdoor*.
 - D) *Botnet*.
 - E) *Spyware*.
-

QUESTÃO 30

O nome que define o endereço virtual de uma página ou *website* em português, cuja sigla significa Localizador Uniforme de Recursos, é

- A) subdomínio.
 - B) domínio.
 - C) HTML.
 - D) URL.
 - E) HTTP.
-

